



ŠPORTOVÉ ZBRANE SVETOVÝCH ŠAMPÍONOV



[www.pardini.sk](http://www.pardini.sk)

Pardini Slovakia s.r.o.

A.Gwerkovej 1538/7, 851 04 Bratislava

mobil: 0903/632329, 0903/471002

email: [info@pardini.sk](mailto:info@pardini.sk)

[www.pardini.sk](http://www.pardini.sk)



## NÁVOD NA POUŽITIE

VZDUCHOVÁ PIŠTOĽ kaliber 4,5 mm

MODEL K10, K10 JUNIOR



## Vážení strelckí priatelia

Ďakujeme a blahoželáme Vám, že ste si na strieľanie zvolili pištoľ značky PARDINI.

Vaša pištoľ bola navrhnutá a vyvinutá úspešným strelcom s dlhou a úspešnou výkonnosťou a je celá vyrábaná vo firme Pardini Armi S.r.l. skúseným personálom využívajúcim vyspelé technológie.

Vašu pištoľ testovalo niekoľko najlepších strelcov na svete. Táto spolupráca znamená, že Vám dokážeme ponúknuť produkt, ktorý sa prispôsobí Vaším osobným požiadavkám.

Avšak, budeme radi, ak nás budete kedykoľvek kontaktovať s komentármi alebo podnetmi.

## Srdečná vďaka

### Giampiero Pardini

**Na všetky zbrane PARDINI poskytuje výrobca dvojročnú záruku, ktorá začína plynúť dňom zakúpenia zbrane PARDINI od predajcu zbraní PARDINI.**

**Záruka sa vzťahuje na konštrukčnú chybu alebo chybu použitého materiálu.** Záruka sa vzťahuje na normálne používanie zbrane, na všetky poškodenia spôsobené nesprávnym zaobchádzaním so zbraňou a/alebo nesprávnou údržbou sa záruka nevzťahuje.

**Rozhodnutie, či boli splnené podmienky záruky, prináleží spoločnosti PARDINI, ako aj rozhodnutie, či oprava bude vykonaná výmenou vadnej časti alebo jej opravou.**

**Všetky záručné zákroky musia byť uskutočnené spoločnosťou Pardini Armi S.r.l. alebo v jej autorizovaných zariadeniach.** Výrobca zbraní je zbavený zodpovednosti za poškodenia, alebo nefunkčnosť zbrane spôsobené modifikáciou alebo opravou uskutočnenou neautorizovanou osobou, používaním nevhodného streliva, alebo zbrane na iné účely, aké sú uvedené v návode na použitie.

Reklamácia bude braná do úvahy, ak je uskutočnená počas záručnej doby, pričom náklady na dopravu znáša kupujúci. Reklamácia týkajúca sa poškodení z dôvodu nesprávneho používania zbrane nebude uznaná. Ďalej sa ešte neuznáva reklamácia zodpovednosti za škody používaním zbrane spôsobené iným osobám alebo na majetku.

V prípade akýchkoľvek sporov bude rozhodovať súd v Lucca v Taliansku, ktorý bude mať výhradnú jurisdikciu.

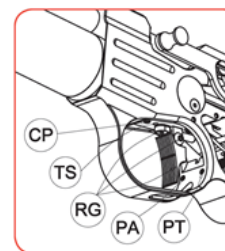
**V záujme zachovania záruky** počas celej záručnej doby a zachovania bezpečnosti a funkčnosti zbrane aj po uplynutí dvojročnej záručnej doby **Vám odporúčame** obracať sa so všetkými problémami a požiadavkami na opravy alebo úpravy Vašej zbrane na spoločnosť PARDINI Slovakia s.r.o., ktorá zabezpečí potrebný servis a opravy Vašej zbrane.

Pre Vás to bude znamenať, že **na všetky úpravy a opravy zabezpečené spoločnosťou PARDINI Slovakia s.r.o. sa bude vzťahovať záruka** a PARDINI Slovakia s.r.o. pre Vás zabezpečí všetko potrebné, vrátane administratívy. Vo vlastnom záujme si **neupravujte zbraň svojpomocne.**

## NASTAVOVANIE VZDUCHOVEJ PIŠTOLE K10, K10 Junior (vrátane Kid) - viď obrázky

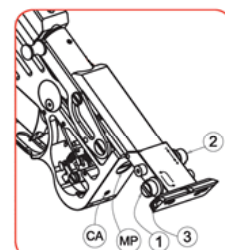
Spúšť na pištoľi K10, K10 Junior alebo Kid môže byť nastavená ako dvojchodová spúšť.

- |            |  |
|------------|--|
| Skrutky RG | Nastavuje pozíciu spúšte pozdĺžne a priečne sprava doľava,   |
| Skrutka RG | Nastavuje výšku spúšte a rotáciu okolo osi („červík“ v jazýčku spúšte),  |
| Skrutka PT | Nastavuje odpor prvého chodu spúšte, točením v smere hodinových ručičiek sa zvyšuje odpor prvého chodu spúšte                  |
| Skrutka CP | Nastavuje prvý chod spúšte, točením v smere hodinových ručičiek sa skraca prvý chod spúšte,                                    |
| Skrutka TS | Nastavuje doraz spúšte, točením v smere hodinových ručičiek sa skraca druhý chod spúšte (skrutka vzadu, vedľa jazýčka spúšte), |



- |            |   |
|------------|---|
| Skrutka PA | Nastavuje odpor 2. chodu spúšte, točením v smere hodinových ručičiek sa zvyšuje odpor druhého chodu spúšte. |
|------------|---|

- |              |  |
|--------------|--|
| Skrutka CA   | Nastavuje odpaľovanie, točenie v smere hodinových ručičiek skraca odpaľovanie,   |
| Skrutka MP   | Nastavuje úšťovú rýchlosť strely (optimum cca 165 m/s),  |
| Skrutka č. 1 | Točením v smere chodu hodinových ručičiek posunie zásah doprava, proti smeru hodinových ručičiek posunie zásah doľava, |
| Skrutka č. 2 | Točením v smere chodu hodinových ručičiek posunie zásah dolu, proti smeru hodinových ručičiek posunie zásah hore,      |
| Skrutka č. 3 | Točením v smere hodinových ručičiek sa rozšíri štrbina cieľníka, proti smeru hodinových ručičiek sa štrbina zúži,      |



## NASTAVENIE MIERIDIEL VZDUCHOVEJ PIŠTOLE K10 a K10 Junior

Rozsah dĺžky mieridiel môže byť nastaviteľný. Na nastavenie požadovaného rozsahu povolte upevňovaciu skrutku mušky, posuňte mušku do želanej polohy a dotiahnite skrutku.

## VÝMENA A NAPLENIE TLAKOVEJ KARTUŠE VZDUCHOVEJ PIŠTOLE K10 a K10 Junior (vrátane Kid)

Na doplnenie tlakovej kartuše vyskrutkujte tlakovú kartušu z pištole. Na odskrutkovanie tlakovej kartuše nemusí byť tlaková kartuša celkom prázdna, bez tlaku (naopak, vždy skladujte tlakové kartuše aspoň čiastočne natlakané, aby sa do prázdnej kartuše nedostala vlhkosť alebo špina). Do ventilu tlakovej fľaše, z ktorej budete dopĺňať tlakovú kartušu naskrutkujte PARDINI plniaci adaptér. Naskrutkujte tlakovú kartušu na plniaci adaptér a otvorte ventil tlakovej fľaše. Počkejte niekoľko sekúnd, kým sa tlaková kartuša naplní, najviac však na 250 barov. Tlak môžete kontrolovať na postrannom manometri. Po naplnení na maximálne 250 barov uzavrite ventil fľaše a odskrutkujte najskôr tlakovú kartušu a potom plniaci adaptér. Tlakovú kartušu naskrutkujte späť na pištoľ, celkom na doraz. Používajte len originál PARDINI tlakové kartuše, nie staršie ako 10 rokov.

## Vzduchové pištole kalibru 4,5 mm model: K10, K10 Junior s mechanickou spúšťou



### Technické špecifikácie

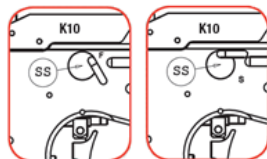
Jednovstrelová vzduchová zbraň s mechanickým spúšťovým mechanizmom na strelivo kalibru 4,5 mm (.177) určená pre olympijskú 10 metrovú streleckú disciplínu Vzduchová pištoľ 60 alebo 40. Rám pištole a tlaková kartuša sú vyrobené zo špeciálnej, ľahkej hliníkovej zliatiny, všetky ostatné diely sú zo špeciálnej ocele. Rozdiel medzi pištoľami K10 a K10 Junior je len v dĺžke hlavne a v dĺžke tlakových kartuš a tým aj v celkovej hmotnosti. Modely K10, K10 Junior a Kid sú vzájomne plne kompatibilné a je možné medzi nimi zamieňať všetky diely, svýnimkou hlavne Kid, ktorá pre používanie v K10 alebo K10 Junior potrebuje dištančnú vložku, pretože je tenšia ako hlavne z K10. Pažba z orechového dreva s posuvnou opierkou dlane má optimálny sklon a je vyrobená tak, že homý, najvyšší bod, kde sa dotýka ruky, je len niekoľko milimetrov pod osou hlavne, tak aby boli dodržané pravidlá ISSF. Takto konštruovaná pažba pomáha k udržiavaniu stability osy hlavne.

### K10 a K10 Junior majú:

nastaviteľné a vymeniteľné mikrometrické mieridlá, jeden „cvak“ cca 1,8 mm, dĺžku hlavne 230 milimetrov pre model K10 a 205 mm pre model K10 Junior, vývrt hlavne s dvanástimi drážkami, priamka mieridiel nastaviteľná medzi 345 až 375 mm u K10 a medzi 310 až 340 mm u K10 Junior, hmotnosť 990 gramov u K10, resp. 900 gramov u K10 Junior, dvojchodová nastaviteľná spúšť, každý chod má samostatne nastaviteľnú dĺžku chodu a odpor, kompenzátor spätného rázu a zároveň nastaviteľný držiak mušky, tlaková kartuša má využitelný pracovný tlak 70 až 250 barov so stranovým manometrom, Tlaková kartuša pracuje v celom rozsahu s rovnakou ústovou rýchlosťou strely, vďaka tlakovej komore vo vnútri rámu pištole, ktorá pracuje pri tlaku 65 barov.

### Nabíjanie pištole K10 a K10 Junior (vrátane Kid)

Potiahnite páku záveru dozadu až na doraz, najlepšie palcom a ukazovákcom. Umiestnite diabolku do nábijacieho priestoru a zatlačte na páku záveru dopredu, smerom k hlavni, až sa záver uzavrie a uzamkne. Tým sa zasunie diabolka do nábojovej komory. Skontrolujte, či máte páčku SS prepnutú na strelbu (F). Vaša K12 je tak pripravená k strelbe. Páčka SS v polohe (S) umožňuje strelbu na sucho, tzv. „sušenie“. Prepínať páčku SS do polohy (F) alebo (S) len pri zdvihnutej páke záveru.



4

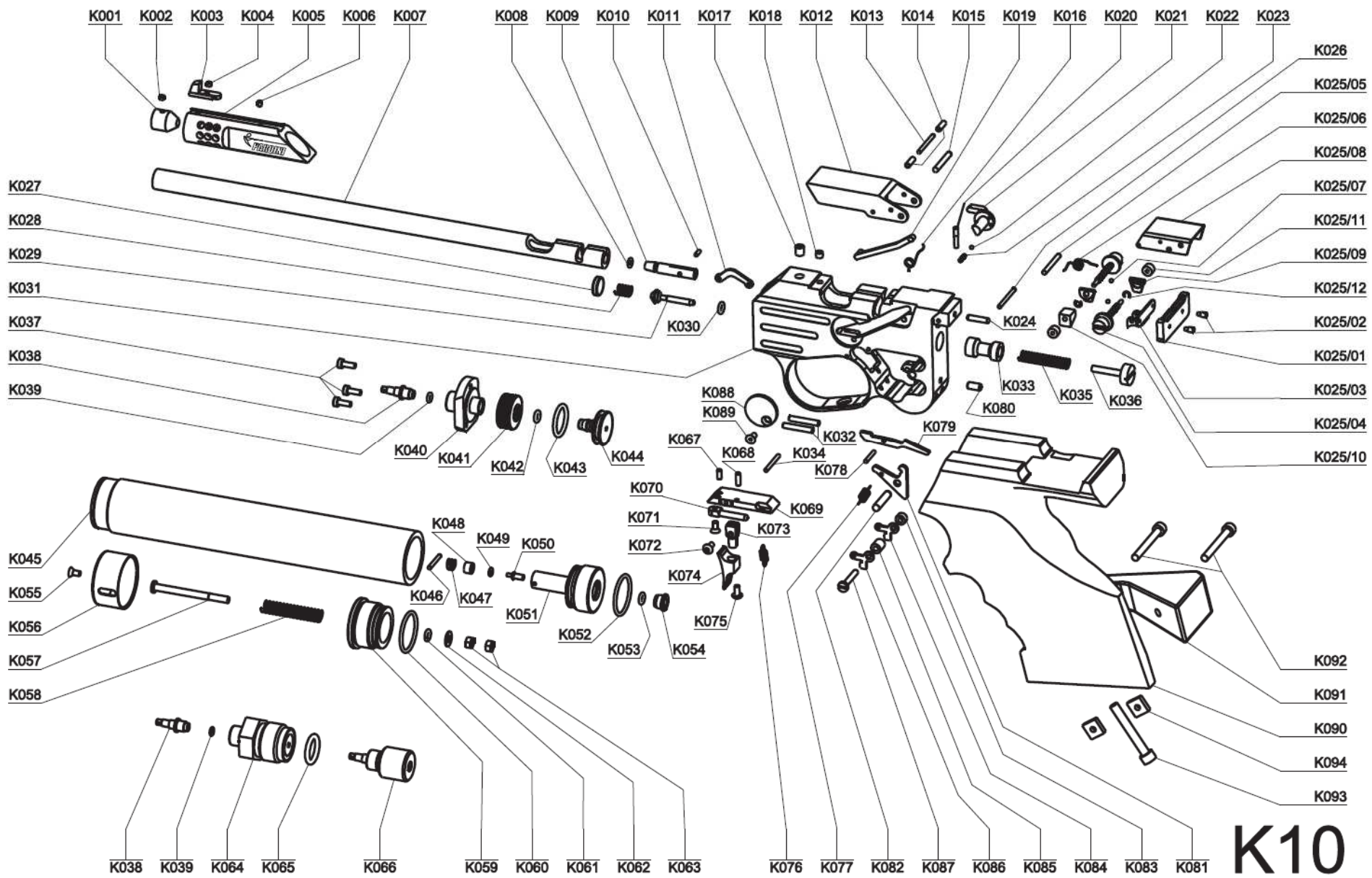
## UPOZORNENIE !!

### BEZPEČNOSTNÉ PRAVIDLÁ PRI ZAOBCHÁDZANÍ S TERČOVÝM STRELECKÝM VYBAVENÍM A ŠPORTOVÝMI ZBRAŇAMI

- 1) **VŽDY** zaoberajte sa Vašou zbraňou ako keby bola nabitá.
- 2) **VŽDY používajte** Vašu zbraň v centrách, lokalitách a podmienkach v súlade s právnymi požiadavkami upravujúcimi používanie palných zbraní. Rešpektujte špecifické pravidlá a inštrukcie, ktoré Vám dá personál riadiaci strelnice.
- 3) **VŽDY skontrolujte** či je správne zasunutá bezpečnostná zástavka: odstráňte bezpečnostnú zástavku a vložte Vás prst na spúšť len vtedy ak ste pripravení strieľať.
- 4) **VŽDY narábajte** so svojou zbraňou s maximálnou starostlivosťou a pozornosťou; chyba môže byť príčinou poškodenia a/alebo zranenia Vás alebo ľudí okolo Vás. **NIKDY** nemierte hlavne Vašej zbrane na seba alebo na iného, aj keby bola vybitá.
- 5) **NIKDY nepoužívajte** svoju zbraň pokiaľ ste pod vplyvom alkoholu alebo drog. Vyhýbajte sa tiež fajčeniu.
- 6) **VŽDY používajte** primerané vybavenie na ochranu očí a uší.
- 7) **NIKDY nemierte** na nič iné ako na terč, ktorý musí byť umiestnený na mieste, ktoré chráni proti odrážaniu striel.
- 8) **VŽDY majte** Vašu zbraň vybitú až dovtedy, kým ste pripravení strieľať. Skontrolujte (a dvojnásobne skontrolujte ako to robia príslušníci ozbrojených síl) či je v kufriku.
- 9) **VŽDY vyčistite** Vašu zbraň po strelbe alebo predtým ako ju odložíte preč.
- 10) **VŽDY skladujte** Vašu zbraň na bezpečnom mieste, mimo dosahu detí a iných ľudí.
- 11) **VŽDY skladujte** Vašu zbraň a strelivo na oddelených miestach, v súlade s právnymi predpismi náušchovu palných zbraní.
- 12) **VŽDY sa ubezpečte**, že ste oboznámený s používaním palných zbraní. Ubezpečte sa, že ste prečítali a porozumeli inštrukciám výrobcu vašej zbrane.
- 13) **NIKDY nepoužívajte** tlakovú kartušu s dátumom výroby viac ako 10 rokov.
- 14) **NIKDY nenapínajte** tlakovú kartušu na viac ako 250 barov.
- 15) **POUŽÍVAJTE VŽDY** len originál PARDINI náhradné diely a príslušenstvo.



2



# K10