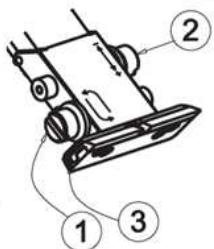


### NASTAVOVANIE MIERIDIEL MALOKALIBROVEJ PIŠTOLE SP

- Skrutka č. 1 Točením v smere chodu hodinových ručičiek posunie zásah doprava, proti smeru hodinových ručičiek posunie zásah doľava,
- Skrutka č. 2 Točením v smere chodu hodinových ručičiek posunie zásah dolu, proti smeru hodinových ručičiek posunie zásah hore,
- Skrutka č. 3 Točením v smere hodinových ručičiek sa rozšíri štrbina cieľníka, proti smeru hodinových ručičiek sa štrbina zúži.



### NASTAVENIE SPŮŠTE MALOKALIBROVEJ PIŠTOLE SP (viď obrázky)

Spúšť na malokalibrovej pištoľi SP môže byť nastavená prakticky len ako jednododová spúšť, druhý chod je nastaviteľný len minimálne.

**UPOZORNENIE:** Pri nastavovaní spúšte pištole musí vždy pištoľ mieriť k zemi. Nikdy netočiť nastavovacími skrutkami spúšte naraz o viac ako ¼ otáčky.

Skrutka RG Nastavuje pozíciu spúšte pozdĺžne a priečne sprava doľava a nastavuje výšku spúšte a rotáciu okolo osi,

Skrutka CP Nastavuje prvý chod spúšte, točením v smere hodinových ručičiek sa skracuje prvý chod spúšte. **Upozornenie:** Ak táto skrutka príliš skrátí prvý chod, ozub bicieho kladiva nezapadne. Skrutka je nastavená správne a neodporúča sa zmeniť jej nastavenie. Ak sa zmení jej nastavenie, je **potrebné zároveň nastaviť skrutku PG**, aby sa zabezpečilo správne fungovanie spúšte.

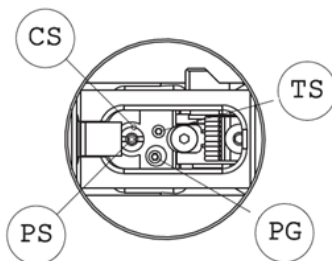
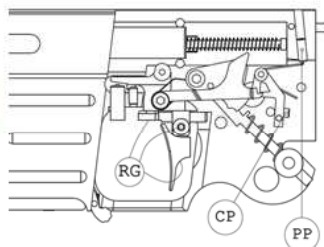
Skrutka PP Nastavuje odpor prvého chodu spúšte, točením v smere hodinových ručičiek sa zvyšuje odpor prvého chodu spúšte až nad 1360 gramov, točením opačne sa zníži odpor až pod 1000 gramov.

Skrutka CS Nastavuje chod druhého chodu spúšte, točením v smere hodinových ručičiek sa predlžuje chod druhého chodu spúšte,

Skrutka PS Vnútrorná guľička nastavuje odpor druhého chodu spúšte, točením v smere hodinových ručičiek sa zvyšuje odpor druhého chodu spúšte a opačne,

Skrutka TS Nastavuje doraz spúšte, točením v smere hodinových ručičiek sa skracuje druhý chod spúšte, prílišné otočenie znefunkční spúšť,

Skrutka PG Nastavuje chod prvého chodu spúšte, točením v smere hodinových ručičiek sa skracuje prvý chod spúšte a opačne.



**PARDINI**



## NÁVOD NA POUŽITIE

Malokalibrová ŠPORTOVÁ PIŠTOĽ MODEL SP  
kaliber .22 LR (5,6 mm)

**PARDINI SLOVAKIA**

## Vážení strelckí priatelja

Ďakujeme a blahoželáme Vám, že ste si na strieľanie zvolili pištoľ značky PARDINI.

Vaša pištoľ bola navrhnutá a vyvinutá úspešným strelcom s dlhou a úspešnou výkonnosťou a je celá vyrábaná vo firme Pardini Armí S.r.l. skúseným personálom využívajúcim vyspelé technológie.

Vašu pištoľ testovalo niekoľko najlepších strelcov na svete. Táto spolupráca znamená, že Vám dokážeme ponúknuť produkt, ktorý sa prispôsobí Vaším osobným požiadavkám.

Avšak, budeme radi, ak nás budete kedykoľvek kontaktovať s komentármia alebo podnetmi.

## Srdečná vďaka

## Giampiero Pardini

**Na všetky zbrane PARDINI poskytuje výrobca dvojročnú záruku**, ktorá začína plynúť dňom zakúpenia zbrane PARDINI od predajcu zbraní PARDINI.

**Záruka sa vzťahuje na konštrukčnú chybu alebo chybu použitého materiálu.** Záruka sa vzťahuje na normálne používanie zbrane, na všetky poškodenia spôsobené nesprávnym zaobchádzaním so zbraňou a/alebo nesprávnou údržbou sa záruka nevzťahuje.

**Rozhodnutie, či boli splnené podmienky záruky, prináleží spoločnosti PARDINI, ako aj rozhodnutie, či oprava bude vykonaná výmenou vadnej časti alebo jej opravou.**

**Všetky záručné zákroky musia byť uskutočnené spoločnosťou Pardini Armí S.r.l. alebo v jej autorizovaných zariadeniach.** Výrobca zbraní je zbavený zodpovednosti za poškodenia, alebo nefunkčnosť zbrane spôsobené modifikáciou alebo opravou uskutočnenou neautorizovanou osobou, používaním nevhodného streľiva, alebo zbrane na iné účely, aké sú uvedené v návode na použitie.

Reklamácia bude braná do úvahy, ak je uskutočnená počas záručnej doby, pričom náklady na dopravu znáša kupujúci. Reklamácia týkajúca sa poškodení z dôvodu nesprávneho používania zbrane nebude uznaná. Ďalej sa ešte neuznáva reklamácia zodpovednosti za škody používaním zbrane spôsobené iným osobám alebo na majetku.

V prípade akýchkoľvek sporov bude rozhodovať súd v Lucca v Taliansku, ktorý bude mať výhradnú jurisdikciu.

**V záujme zachovania záruky** počas celej záručnej doby a zachovania bezpečnosti a funkčnosti zbrane aj po uplynutí dvojročnej záručnej doby **Vám odporúčame** obracať sa so všetkými problémami a **požiadavkami na opravy alebo úpravy Vašej zbrane na spoločnosť PARDINI Slovakia s.r.o.**, ktorá zabezpečí potrebný servis a opravy Vašej zbrane.

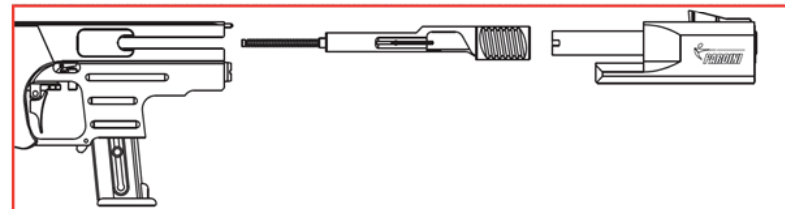
Pre Vás to bude znamenať, že **na všetky úpravy a opravy zabezpečené spoločnosťou PARDINI Slovakia s.r.o. sa bude vzťahovať záruka** a PARDINI Slovakia s.r.o. pre Vás zabezpečí všetko potrebné, vrátane administratívy. Vo vlastnom záujme si **neupravujte zbraň svojpomocne.**

## Malokalibrové pištole SP majú:

nastaviteľné a vymeniteľné mikrometrické mieridlá, jeden klik = 5 mm posun zásahu na terč, dĺžku hlavne 120 milimetrov, vývrt hlavne so šiestimi drážkami, priamka mieridiel 220 milimetrov, hmotnosť 1100 gramov, zásobník na 5 nábojov kalibru .22LR, v tele obalu hlavne zabudované vyvažovacie závažia, podľa Henricha Riesa, s možnosťou zámeny, napomáhajú eliminovať spätný ráz a vibráciu zbrane po výstrele, nastaviteľná spúšť, prvý chod má samostatne nastaviteľnú dĺžku chodu a odpor, nízko položené mieridlá, čo spolu s najhodnejším sklonom anatomickej pažby pomáha dosiahnuť čo najväčší komfort pri streľbe a zaručuje stabilitu zbrane,

## Rozobratie a zloženie pištole model SP

1. Vytiahnite zásobník z pištole tak, že stlačíte poistku na spodku zásobníkovej šachty a uvoľnený zásobník vytiahnete a ak je v hlavni zasunutá aj plastová bezpečnostná zásepka, vytiahnite ju z hlavne.
2. Pomocou priloženého imbus kľúča uvoľnite a celkom vyskrutkujte skrutku s imbusovou hlavou, ktorá je umiestnená spredu pod hlavňou.
3. Opatrne vytiahnite postupne hlavňu a záver z rámu pištole, pozornosť venujte vratnej pružine, ktorá je umiestnená v závere, aby sa nevzpriečila a nepoškodila.
4. Po vybratí záveru a hlavne tieto oddelte od seba a uložte, napr. na čistenie.
5. Na zloženie pištole opakujte tento postup v obrátenom poradí, pričom najprv vložte vratnú pružinu do záveru, ten spolu s pružinou opatrne vložte do rámu pištole a zaistíte kruhovou poistkou, umiestnenou v ráme pištole pred zásobníkovej šachty.



## UPOZORNENIE

Je veľmi dôležité pred rozobratím a zložením pištole najprv vybrať zásobník z pištole. Pri zložení pištole je veľmi dôležité správne vložiť vratnú pružinu do záveru a opatrne záver s pružinou vložiť do rámu pištole tak, aby sa pružina nevzpriečila a nepoškodila. Pri rozložení a zložení pištole je dôležité, aby pištoľ smerovala k zemi.

## ČISTENIE A MAZANIE

Na vyčistenie nábojovej komory a vývrtu hlavne použite priloženú mosadznú kefku správnej veľkosti a potom prečistite hadričkou alebo čistiacou šnúrkou. Jemne namažte kontaktné miesta, kde sa hlavňu dotýka záveru a vodiacu tyčinku vratnej pružiny olejom alebo lubrikantom bez prísad. Nepoužívajte olej alebo lubrikant na spúšťový mechanizmus. Najneskôr po 5000 výstreloch vyčistite aj zásobník tak, že ho uvoľnením poistky na spodku zásobníka rozoberiete a dôkladne vyčistíte.



### Športové pištole kalibru . 22 LR (5,6 mm) model: SP s mechanickou spúšťou



#### Technické špecifikácie

Päťranová malokalibrová opakovacia poloautomatická zbraň s mechanickým spúšťovým mechanizmom na strelivo kalibru 5,6 mm (.22 LR) určená pre olympijskú 25 metrovú streleckú disciplínu Športová pištoľ 30x30 alebo ISSF disciplínu Štandardná pištoľ 3x20.

Rám pištole je vyrobený zo špeciálnej, ľahkej hliníkovej zliatiny, všetky ostatné diely sú zo špeciálnej ocele. Rozdiel medzi pištoľami SP a SP RF je v konštrukcii a hmotnosti záveru a výške mušky. Všetky diely sú medzi SP a SP RF vzájomne plne zameniteľné, takže v prípade potreby.

Pažba z orechového dreva s posuvnou opierkou dlane má optimálny sklon a je vyrobená tak, že horný, najvyšší bod, kde sa dotýka ruky, je len niekoľko milimetrov pod osou hlavne, tak aby boli dodržané pravidlá ISSF. Takto konštruovaná pažba pomáha k udržiavaniu stability osy hlavne.

Od roku 2017 sú všetky pištole PARDINI určené pre 25 metrovú disciplínu, t.j. SP, SP RF a HP konštruované tak, že je možné s jedným rámom pištole používať všetky 3 pištole, vymieňajú sa len hlavneň, záver a zásobníky.

Záver pištole je opatrený voľne uloženým úderníkom, ktorého správnu funkciu zabezpečuje pružina. Pištoľ je vybavená zásobníkom na 5 nábojov, ktorý sa zasúva do zásobníkovej šachty v ráme pištole, umiestnenej pred spúšťou. Zo zásobníka sa náboje pomocou záveru (pri jeho pohybe späť smerom k hlavni) zasúvajú automaticky do nábojovej komory.

O vyhodenie prázdnej nábojnice po výstrele sa stará vyťahovač umiestnený na závere a vyhadzovač umiestnený na zásobníku. Po výstrele záver pri pohybe dozadu vytiahne prázdnu nábojnicu z nábojovej komory pomocou zabudovaného vyťahovača, na ceste dozadu vyhadzovač integrovaný do zásobníka vyhodí nábojnicu cez okienko v ráme pištole von a uvoľní tak miesto pre nabitie nového náboja. Nový náboj zasunie záver zo zásobníka do nábojovej komory po ceste späť k hlavni pištole a pištoľ je tak pripravená k strelbe. K perfektnému nabíjaniu nábojov napomáha správny uhol medzi zásobníkom a nábojovou komorou.

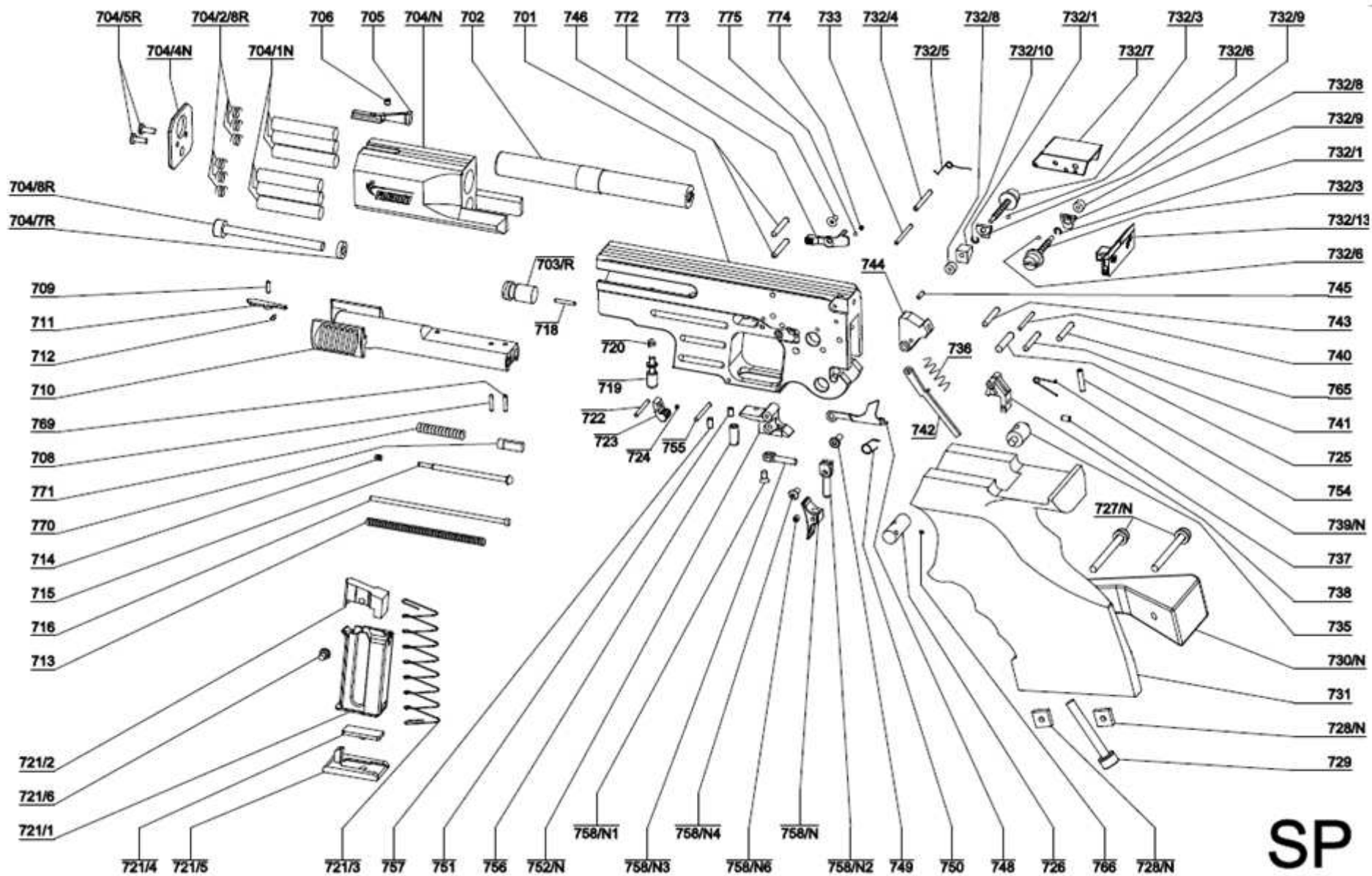
Spúšťový mechanizmus je zabudovaný do rámu pištole a je nastaviteľný. Nastaviteľná charakteristika a jednoduché nastavovanie spúšte je jednou z veľkých predností zbraní PARDINI.

#### UPOZORNENIE !!

#### BEZPEČNOSTNÉ PRAVIDLÁ PRI ZAOBCHÁDZANÍ S TERČOVÝM STRELECKÝM VYBAVENÍM A ŠPORTOVÝMI ZBRAŇAMI

- 1) **VŽDY zaochádzajte** s Vašou zbraňou ako keby bola nabitá a nemierte hlavneň Vašej zbrane na seba alebo na iného, aj keby bola vybitá a zaistená.
- 2) **VŽDY používajte** Vašu zbraň v centrách, lokalitách a podmienkach v súlade s právnymi požiadavkami upravujúcimi používanie palných zbraní. Rešpektujte špecifické pravidlá a inštrukcie, ktoré Vám dá personál riadiaci strelnice.
- 3) **VŽDY používajte** na strelbu len strelivo na to určené, t.j. strelivo kalibru . 22 LR (5,6 mm).
- 4) **VŽDY skontrolujte** či je správne zasunutá bezpečnostná zástavka: odstráňte bezpečnostnú zástavku a vložte Vás prst na spúšť len vtedy ak ste pripravení strelať.
- 5) **VŽDY narábajte** so svojou zbraňou s maximálnou starostlivosťou a pozornosťou; chyba môže byť príčinou poškodenia a/alebo zranenia Vás alebo ľudí okolo Vás.
- 6) **NIKDY nepoužívajte** svoju zbraň pokiaľ ste pod vplyvom alkoholu alebo drog. Vyhýbajte sa tiež fajčeniu.
- 7) **VŽDY používajte** primerané vybavenie na ochranu očí a uší.
- 8) **NIKDY nemierte** na nič iné ako na terč, ktorý musí byť umiestnený na mieste, ktoré chráni proti odrážaniu striel.
- 9) **VŽDY majte** Vašu zbraň vybitú a zaistenú až dovtedy, kým ste pripravení strelať. Skontrolujte (a dvojnásobne skontrolujte ako to robia príslušníci ozbrojených síl) či je v kufríku.
- 10) **VŽDY vyčistite** Vašu zbraň po strelbe alebo predtým ako ju odložíte preč.
- 11) **VŽDY skladujte** Vašu zbraň na bezpečnom mieste, mimo dosahu detí a iných ľudí.
- 12) **VŽDY skladujte** Vašu zbraň a strelivo na oddelených miestach, v súlade s právnymi predpismi na úschovu palných zbraní.
- 13) Zbraň, ktorú nepoužívate, zaistite bezpečnostnou poistkou.
- 14) **VŽDY sa ubezpečte**, že ste oboznámený s používaním palných zbraní. Ubezpečte sa, že ste prečítali a porozumeli inštrukciám výrobcu vašej zbrane.
- 15) **POUŽÍVAJTE VŽDY** len originál PARDINI náhradné diely a príslušenstvo.
- 16) **NEMEŇTE svojpomocne nastavenie** spúšte Vašej pištole, ak to nie je bezpodmienečne nutné a ak potrebujete zmeniť nastavenie spúšte, obráťte sa na autorizovanú osobu, ktorá Vám pomôže s nastavením spúšte podľa vašich potrieb. Svojpomocným nastavením spúšte riskujete, že spúšť nebude správne fungovať.
- 17) **NA SUCHÝ TRÉNING používajte** priloženú plastickú ochrannú zásepkú nábojovej komory.





SP